



Associació per a l'educació i la cultura catalanes dels infants
Educació infantil, primària i secundària

Editorial

***La Bressola,
reconeguda
d'interès
general***

Anem a l'escola

***El Vernet i el
Soler celebren
la festa de la
Castanyada***

Notícies

***Continuem
creixent!
Ja som 727
alumnes***

Notícies del Nord

***La Bressola
estrena
coordinació
pedagògica***

Amics de La Bressola

***Ser un amic de
la bressola:
un compromís
just***



Col·legi Pompeu Fabra



Sant Galdric



Càldegues



El Soler

La Bressola, reconeguda d'interès general!



El Vernet



Nyils



Prada



Sant Esteve

Editorial

La Bressola, que d'ençà del 1995 té un acord amb el Ministeri d'Educació francès, que ha rebut diversos premis: el Premi d'Honor Jaume I, el Premi Baldri Reixac per a quasi totes les escoles, que ha estat guardonada amb la Creu de Sant Jordi, acaba de ser reconeguda "d'interès general" pels serveis fiscals del Ministeri del Pressupost francès. Concretament, llur correu indica que "La Bressola és habilitada a rebre donatius i a lliurar rebuts fiscals en el marc de les disposicions dels articles 200-1 i 238 bis del Codi General dels Imposts (reconeixement d'interès general)".

Aquesta nova presenta un gran interès: a partir d'ara, les empreses i les persones que facin donatius a la nostra entitat podran desgravar-los de la declaració d'impostos; La Bressola els lliurarà un rebut fiscal.

Tenint en compte que, amb la lliure circulació de béns i de serveis a banda i banda de la frontera, les empreses nord-catalanes hauran de menester cada vegada més personal que pugui tractar en català

amb la Catalunya del Sud, pensem que l'atribució de donatius a La Bressola per part de les empreses rosselloneses pot representar un interès mutu: d'una banda, La Bressola augmenta la seua capacitat d'ensenyar en català els alumnes (i possibles futurs empleats d'aquestes empreses), mentre que de l'altra, les empreses desgraven dels impostos els donatius que fan. La creació de l'Eurodistricte mostra la necessitat de desenvolupar aquest aspecte de la nostra cultura i de la nostra economia. Aprofitem l'avinentsa per a recordar que a la Catalunya autònoma ja existeix aquesta possibilitat per a qui fa donatius a la Fundació La Bressola (que igualment desgraven).

Esperem, doncs, que moltes empreses i moltes persones siguin sensibles a l'interès d'aquestes possibilitats per a la llengua i l'economia catalanes.

Joan Pere Le Bihan i Rullan

100% D'ÈXIT AL BREVET... I AL BAC

Per segon any consecutiu, tots els alumnes del Col·legi de La Bressola que s'han presentat a l'examen del "Brevet" han estat aprovats: una prova més que la immersió lingüística no perjudica ningú, ans al contrari. També cal subratllar que tots els antics alumnes del Col·legi que s'han presentat a l'examen del "Bac" han

estat igualment aprovats. Afegim que l'alumna que va presentar-se a la Selectivitat a Girona també ha estat aprovada.

Això demostra que un alumne de La Bressola pot continuar amb èxit els seus estudis tant a l'estat francès com a la Catalunya autònoma.

La Bressoleta, A La Bressola tot són novetats!

Ep, bressolaires, estic molt contenta d'iniciar aquesta tira còmica. A partir d'ara ens veurem molt sovint.



Per cert, heu vist les meves samarretes noves? En tinc una pila i totes són precioses!



Il·lustracions de Jordi Sanahuja

I avui, a més, m'envien per presentar-vos aquest butlletí acabat de sortir del forn.



La Bressola, Escoles laiques catalanes de la Catalunya del Nord

Escoles catalanes, associació Llei 1901. Amb contracte amb l'estat d'ençà del 1995



CREU DE
SANT JORDI

La Bressola

Carrer Natura
66000 Perpinyà
Tel.: 04 68 66 50 01
Fax: 04 68 62 24 60
www.bressola.cat
secretaria@bressola.cat

Amics de la Bressola

Gran Via de les Corts Catalanes, 592 1r
(seu del Centre Comarcal Lleidatà)
08007 Barcelona
Tel.: 93 518 18 55
www.amicsbressola.cat
amics@bressola.cat

Amb el suport de:



Generalitat de Catalunya



agència catalana
de la joventut

El Soler, a la moda del 3D

Enguany, La Bressola del Soler i "Marrameu Torracastanyes Century Fox"s'han enganxat a la moda del cinema en 3D! Després de certes pel·lícules d'extraterrestres blaus defensors de la natura, de vikings caçadors de dragons i de bruixots adolescents contra les forces del mal... Nosaltres hem inventat la Castanyada en 3D! A ritme de bruixes, núvols, gotes d'aigua, bolets, castanyes i fulles en 3D en el multisales del pati cobert de l'escola, ens hem submergit en un món fantàsticament "castanyer i panelletenc".



Els nostres espectadors no han pogut comprar crispetes ni begudes gasoses amb cafeïna... els pares han gaudit dels deliciosos panellets fets per les cinc classes de l'escola i d'unes castanyes torrades amb paciència i amb amor. Els acomodadors de la sala, els alumnes disfressats de castanyeres, han estat uns amfitrions fabulosos. La banda sonora de la pel·lícula ha estat, naturalment... Musiquetes per a La Bressola!

A la sortida de la projecció, la classe Capcir (Ce1-Ce2) ha proposat a tots els nostres convidats una visió pròpia d'una art pictòrica també en 3D: el cubisme!

Hem pogut descobrir Pau Casals, Narcís Monturiol, Antoni Gaudí, Lluís Llach, Carles Puyol i 21 personatges més en 3D, imitant en Pablo Picasso!

Aquesta sessió cinematogràfica panelletenca ha estat un èxit! I no la podreu trobar ni en DVD ni en Blue-Ray! Els productors i els realitzadors ja han decidit de llançar el projecte de la segona part de la pel·lícula: propera estrena internacional per... Tots Sants del 2011!

Els alumnes de La Bressola del Soler

El Vernet

Aquest 22 d'octubre darrer dia d'escola abans de les vacances, l'equip pedagògic, amb la voluntat de perpetuar els valors de les tradicions catalanes ha volgut com cada any, fer participar els nins i nines a una tradició ben de casa nostra: la castanyada.

Per aquest motiu, els infants han preparat els panellets al taller de cuina durant el matí, panellets que s'han menjat amb els pares que nos han retrobat al vespre per la festa. També aquest dia la colla



gegantera de l'associació del Casal de Gent Gran de Figueres així com els gegants de Perpinyà nos han acompanyat a la tarda per fer descobrir als més petits i pares el que és la tradició gegantera a Catalunya.

Aquesta activitat molt formadora per els més petits, també ha estat la ocasió de practicar disciplines assumides per les escoles de la Bressola com : la verticalitat i la transmissió inter-generacional. Destaquem particularment la vinguda de la directora dels Serveis Territorials de Governació a Girona, Mireia Mata, que ha assistit a la trobada transfronterera.

Cap el tard després de l'espectacle dels nins i nines de l'escola, els pares i mares han organitzat un aperitiu convivial al pati de l'escola, mentres altres han fet torrar castanyes.

Una festa per als nins, per l'equip pedagògic i per als pares, tots plegats hem pogut compartir un moment de convivialitat, d'amistat i de germanor.



SER UN AMIC DE LA BRESSOLA: UN COMPROMÍS JUST

Ricard Gené

President de l'Associació d'Amics de la Bressola

De causes meritories per a expressar la nostra solidaritat humana n'hi ha moltes. Sovint, però, es dona la paradoxa que resulta més fàcil mobilitzar gent per causes llunyanes que no pas per aquelles que tenim a casa mateix. En el camp cultural encara més: fa la sensació que és més progressista i solidari –tot i que, en realitat, resulta més fàcil i és menys compromès– apuntar-se a la causa de pobles llunyans que no pas defensar el dret d'un país tan castigat com la Catalunya del Nord a preservar la seva personalitat, que és la nostra.

Els Amics de La Bressola ens hi rebel·lem i recordem que per a defensar la llengua i la cultura catalanes en el món només hi ha els catalans. El nostre compromís ho és en defensa d'una causa tan legítima com la que més i, pel que fa a la Catalunya del Nord, ho fem mitjançant el nostre suport a La Bressola i a la seva lluita per una escola catalana i de qualitat, que duu a terme una tasca de suplència d'un Estat que, no tan sols ho negligeix, sinó que en molts aspectes ens va en contra.

Funcionant informalment des de l'any 1980 per obra d'en Francesc Ferrer i Gironès i constituïda formalment a partir del 1986, l'Associació d'Amics de La Bressola ha fet de la defensa i el suport a la lluita de La Bressola el seu objectiu. I ho ha fet perquè l'escola és una de les millors eines per a la preservació del nostre català, la nostra contribució a la diversitat cultural europea i del món. Avui, els Amics de La Bressola ens acostem ja als 600 associats. Som gairebé 600 persones voluntàriament solidàries amb la cultura i la llengua catalanes a la Catalunya del Nord, sense esperar-ne cap benefici personal.

A més de nombroses tasques de divulgació, participant en xerrades, fires, exposicions i parades, la nostra Associació promou l'obtenció de subvencions d'institucions públiques i privades sud-catalanes i la creació de materials promocionals diversos, com la recent producció d'un reeixit vídeo de presentació de La Bressola. Ara, a més, per mitjà de la nostra Fundació fomentem la participació d'empreses que donin suport a les escoles de La Bressola, amb aportacions econòmiques i materials i, per què no dir-ho, aconseguir també algun avantatge per a la gent que ens donen



El alumnes de La Bressola a la parada dels Amics a la Mostra d'Entitats de l'Onze de setembre.

suport (vegeu el requadre adjunt sobre les ofertes dels Vilars Rurals del Grup SEHRS).

Després del gran èxit d'audiència i difusió del CD gratuït «Musiquetes per a La Bressola», els Amics tenim ara mateix en curs d'edició nous productes culturals adreçats a fer créixer la notorietat de La Bressola i a aconseguir més recursos, especialment necessaris en aquest temps de crisi i de dificultats pressupostàries. Perquè de necessitats n'hi ha moltes: cal assolir l'extensió vertical de La Bressola, fins a completar tot el cicle educatiu des del nivell preescolar fins a la Universitat, i cal promoure'n també l'extensió horitzontal, procurant la creació de noves Bressoles a les comarques nord-catalanes.

Quan cada any La Bressola ha de denegar un nombre considerable de sol·licituds de matrícula, quan queda tant per fer per a donar resposta a les peticions de creació de noves escoles, que malauradament no es poden atendre, els Amics de La Bressola renovem la nostra crida i recordem que avui Catalunya té una tasca històrica urgent: la recuperació del català justament a les comarques que van veure néixer la nostra llengua.

És per això que apel·lem a la solidaritat dels catalans conscients de ser-ho, amb una tasca que no reporta cap benefici personal, una causa difícil que per a alguns encara és un estigma: la defensa de la llengua catalana. Perquè ser un Amic de La Bressola és prendre un compromís just.

DACIA PERPINYÀ

El servei català



Exposició i venda: RENAULT Perpignan
Porta d'Espanya 04 68 56 24 24

OFERTES ESPECIALS Nadal i Cap d'Any als VILARS RURALS per als AMICS DE LA BRESSOLA i la BRESSOLA



Nadal

2 nits (del 24 al 26 o del 25 al 27 de Desembre)

Post-Nadal

Estada Mínima de 3 nits (Entrades del 26 al 28 de Desembre)

15%

de descompte

Cap d'Any

3 nits (entrada el 30 de Desembre)

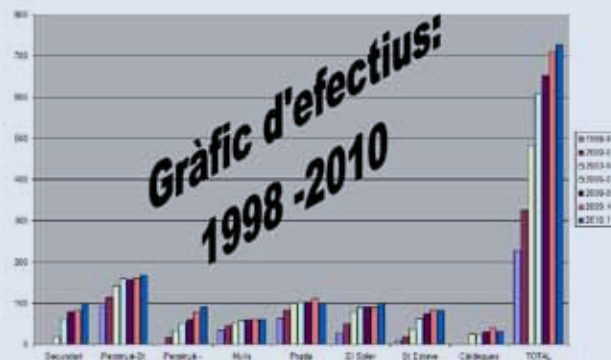
Per a més informació podeu visitar-ne el web: www.vilarsrurals.com

Oferta vàlida per a estades en règim de Mitja Pensió o Pensió Completa.

CONTINUEM CREIXENT!

Ha començat un nou curs: com cada d'any d'ençà del 1976, La Bressola ha rebut novament els alumnes. Naturalment, ens podem alegrar perquè el nombre d'alumnes ha passat de 702 l'any 2009 als 727 d'enguany. El Col·legi d'Ensenyament Secundari ha obert una nova línia i ara disposa de dues classes de 6è. Ha passat de 82 a 96 alumnes.

Però no ens alegrem més del compte: les escoles de Nyils, Prada, Càldegues i Sant Galdric (Perpinyà) han hagut de denegar inscripcions, atès que els locals, de moment, no permeten d'acollir més alumnes o no tenen prou places de menjador. Tothom sap també que, si s'obrien escoles en altres municipis (com ara Millars, Ceret, Illa, Argelers, Banyuls...) segurament coneixerien el mateix èxit que les que ja existeixen. La Bressola cerca finançament per a dur a terme obres (en col·laboració amb els ajuntaments concernits) per



a ampliar les escoles de Nyils i Càldegues i el menjador de la de Prada, que tan sols té capacitat per a la meitat dels alumnes inscrits.

La Bressola creix... però el camí a recórrer encara és molt llarg!

TRANSPORT ESCOLAR

Pel que fa al transport dels alumnes, ens hem de congratular del fet que es desenvolupi en el marc de la Mancomunitat de Municipis Perpinyà-Mediterrània (Aglomeració), que ha creat una línia que porta els alumnes procedents de la Bressola de Nyils fins al Col·legi del Soler, i una altra que porta els alumnes de primària de Pontellà fins a Nyils. Aquestes dues línies completen la que ja existia entre les escoles de Sant Galdric, el Vernet, Sant Esteve del Monestir i el Col·legi del Soler.

Tanmateix, hem de lamentar que, malgrat totes les reunions celebrades amb el Sr. Mateu, vicepresident del

Consell General, d'ençà del mes de març, en les quals ha promès diverses vegades una línia d'autobusos que transporti els alumnes del Conflent fins al Col·legi del Soler (la qual s'havia d'obrir després de les vacances de primavera), aquest transport encara no s'ha posat en marxa, tot i que ja se n'havien negociat els horaris, l'itinerari i els punts de partida. Recordem que durant el curs passat les famílies ja havien començat a recollir signatures en suport d'una petició sobre aquesta qüestió, i que la petició s'havia suspès quan el Sr. Mateu va declarar que trobaria una solució.

LA FESTA DE LA CIÈNCIA

La Bressola del Soler va celebrar la Festa de la Ciència. Cada any, l'ajuntament del Soler ens ofereix la possibilitat d'anar a visitar una exposició científica. Enguany els temes presentats eren: la prehistòria, el temps dels dinosaures, i l'atzar.

La classe de la Cerdanya (GS-CP) va anar a veure l'exposició dels dinosaures. Van veure una reproducció d'un Variraptor que vivia a casa nostra fa molt de temps! La classe del Capcir es va estimar més aprofundir les coneixences que tenien sobre la vida dels homes prehistòrics: la manera com vivien en aqueix període, la manera com van evolucionar... Els alumnes del Capcir són els nostres especialistes en la Prehistòria!

La classe del Vallespir va participar en el càlcul de probabilitats en la nostra vida quotidiana, en els nostres jocs: llancem el dau i surt dues vegades el número 4; quina és la probabilitat que surti 4 la tercera vegada?

Tothom va tornar encantat a l'escola amb moltes històries a explicar a tot arreu.

Continuarem la nostra Festa de la Ciència amb una visita a l'observatori del Soler d'aquí a unes setmanes. Però això és una altra història...

Els alumnes de La Bressola del Soler

Visiteu el nostre web amb més de 400 quadres pintats a mà.

www.artdelaterra.cat

Podem fer-vos el quadre personalitzat: mida, color i motiu.

info@artdelaterra.cat · 93 805 54 57 · Igualada

COORDINACIÓ PEDAGÒGICA

Cesc Franquesa

Enguany a La Bressola estem d'estrena. La figura del coordinador pedagògic es veu consolidada amb la dedicació exclusiva de mitja jornada, per tal de garantir una feina més efectiva. Cal dir, tot i això, que no és avui que comença aquesta tasca: vet aquí un xic d'història.

El curs 2006-2007, en David Altimir (Bressola de Sant Galdric) fa un seguit de visites, amb la col·laboració de l'Ingrid Labian (Universitat de Girona), a diversos centres de La Bressola, per



tal d'elaborar-ne un petit informe descriptiu i posarlo a l'abast de totes les escoles. Era la primera llavor, un intent d'acostar-nos entre nosaltres: que cada escola tingués la informació de què i com succeïa a la resta d'establiments. L'observació se centrava

especialment en el treball en verticalitat (una de les veritables bondats de la nostra tasca educativa) i donava pas, al començament del curs 2007-2008, a la Primera Jornada de Formació de La Bressola, celebrada a Sant Miquel de Cuixà.

El curs següent, na Betty Faus (directora de Sant Esteve) i en Cesc Franquesa (director de Prada) prenen el relleu d'aquesta coordinació pedagògica, dinamitzant trobades de mestres al llarg de l'any, que van donar lloc a una important reflexió sobre les eines d'avaluació; organitzant les següents edicions de la Jornada de Formació i representant La Bressola en les jornades de treball pedagògic de l'ISLRF.

La demanda d'implicació ha anat augmentant:

- la necessitat de coordinar els alumnes de pràctiques de les quatre universitats amb les quals tenim convenis signats (Universitat de Girona, Universitat Autònoma de Barcelona, Universitat Ramon Llull-Blanquerna i Universitat de Lleida);
- la voluntat de millorar la formació dels nostres equips, amb jornades dedicades a tractar diferents aspectes clau per al bon funcionament dels nostres centres;
- el repte que ens plantegen els nous sistemes de formació de professors, amb la definició dels nous màsters universitaris, avui encara en fase de concreció entre l'ISLRF i la Universitat de Perpinyà;
- la riquesa d'enfortir lligams entre les nostres escoles i també entre aquestes i el col·legi, lluny de voler crear escoles "iguals" però sí ben coordinades i comunicades les unes amb les altres;
- el suport tècnic als directores dels centres, que desenvolupen una tasca important, que demana molta implicació i un alt nivell de professionalitat.

Aquests i d'altres reptes s'anaven afegint a la llista de tasques realitzades en hores que es treien d'on es podia i amb més bona voluntat que no pas una capacitat real per a dur-les a terme amb garanties.

Els nous reptes que arriben i els que encara estan per arribar han portat La Bressola a la decisió d'alliberar de mitja jornada en Cesc Franquesa, amb la col·laboració de na Betty Faus per a les activitats de formació, amb la voluntat de desenvolupar aquesta tasca per mor de millorar la qualitat de la nostra feina quotidiana i de donar un millor suport als equips.

QUARTA JORNADA DE FORMACIÓ

Abans de l'arribada de la mainada a les nostres escoles i al nostre col·legi, tot el personal de La Bressola participa en la nostra Jornada de Formació. És un temps de trobada, d'acollida de nous professors, mestres i mainaderes, de compartir experiències i de carregar-nos d'energies i d'idees noves.

Enguany n'hem celebrat la quarta edició, com ja és habitual, al centre d'ensenyament secundari Pompeu Fabra del Soler.

Per primera vegada, totes les presentacions i ponències han anat a càrrec de professors, mestres o antics mestres de la casa: en Joan Pere Le Bihan va presentar el nou vídeo de promoció de La Bressola (el podeu trobar al nostre web); l'Anna Càceres, professora del col·legi, ens va parlar de Ciència i Escola; en Cesc Franquesa va conduir un taller sobre els conflictes a l'escola; l'Eva Formiga, antiga directora del Soler, ens va oferir un taller de plàstica de gran creativitat i en Joel Manzaneres va conduir una taula rodona amb antics mestres, antics alumnes i pares d'antics alumnes que va donar una perspectiva de més de 30 anys a la nostra feina... Hi ha haver un moment d'emoció quan van demanar a una antiga alumna per què havia matriculat els fills a La Bressola i va respondre sense pensar-s'ho: "És casa meva!".

El fet que aquesta hagi estat l'edició que el conjunt de participants han valorat com a globalment més positiva és, al nostre entendre, un reflex molt positiu de la qualitat pedagògica de La Bressola i en volem felicitar tots i cadascun dels membres dels diversos equips, sabedors que treballen amb esforç i il·lusió per fer de cada centre de La Bressola un veritable referent de qualitat.

Darrera hora !



La Bressola guanya el premi Abacus 2010 en la categoria d'educació.

DES DEL BALCÓ DEL LICEU RENOUVIER, a Prada de Conflent En Miquel Mayol ens parla d'una ruta des del vilatge del Tec (1a part)

Miquel Mayol

«Mira, dona, mira el nostre FujiYamal»

Des del balcó del Liceu Renouvier, a Prada de Conflent, un matí de la darrera d'agost, en una de les primeres edicions de la Universitat Catalana d'Estiu, el meu veí, el malaguanyat escriptor mallorquí Josep Maria Llompart, volia compartir amb la muller la bellesa colpidora del Canigó. Tocada per la llum matinera, la muntanya resplendia. Érem en un dels moments de l'any on la llum del matí és una carícia plena de tacte que embelleix tot el que toca amb la suavitat



mòrbida de la primavera de la tardor. Tothom al Rosselló, o a l'Empordà, ha pogut un dia o altre, com el qui fou el prestigiós president de l'Obra Cultural Balear, quedar corprès per la majestat tranquil·la d'aquest Déu de les deus del país, font generosa de tantes aigües regalades. I és per això que aquest altar major de la nostra terra té una irresistible força d'atracció. És per això també que el 1992 vam pensar que seria oportú de celebrar-hi la Diada Nacional de Catalunya, a l'alba del dia 11 de setembre; i per donar un sentit cívic a la nostra manifestació vam decidir d'emprendre la caminada cada any en un poble diferent. Al cap de vint anys hem pujat a la pica des de tots els pobles de la falda de la muntanya i des de dos indrets més allunyats (Perpinyà i Setcases). Això no vol pas dir que hàgim esgotat tots els camins possibles. Per sort, ens en queden encara molts per resseguir.

Tot i que el nostre propòsit no tenia res de turístic, al llarg de tots aquests anys hem pogut descobrir aquesta muntanya de la millor manera possible. La lliçó d'aquestes Marxes de la Llibertat anuals és que tots els camins que pugen a la pica des de baix de tot, són magnífics. La muntanya s'ha de guanyar des de baix de tot! Els qui pugen amb cotxe fins a Merialles o els Cortalets no saben tot el que es perden. Aquesta bellesa de tots els camins fa



que a l'hora de triar un dels itineraris per a fer-ne la descripció, se'm faci ben difícil. Haig de dir també que dels itineraris dels primers anys me'n queda un record una mica boirós. Començaré, doncs, pel que hem fet enguany des del vilatge del Tec.

Aquest poble vallespirenc és situat a la vora de la carretera, entre Arles i Prats de Molló, a l'aiguabarreig del riu homònim amb el de la Comalada, que baixa del puig de Tretzevents. Fou durament castigat per l'aiguat del 1940, que s'endugué l'ajuntament, l'església i el cementiri, així com unes quantes cases i unes quantes vides. Dins el poble, carretera de Montferrer amunt, hi ha el cap del camí, discretament abalisat de petits rectangles grocs. El vilatge és a gairebé 500 metres. La primera etapa ens durà pel coll de la Rua i l'ermita de Sant Guillem fins a la cabana de pastors dita Cabana Vella (1811 metres).

Si ets del Nord: Ajuda a La Bressola

Al "Credit Agricole" demana el teu talonari de XECS EN CATALÀ

Nom:

Cognoms:

Adreça:

Carregueu al meu compte num.:

Establiment bancari:

Agència i població:

Quantitat del gir

En lletres:

En xifres:

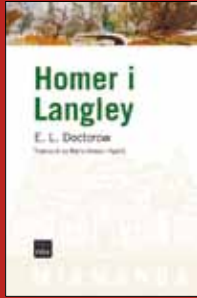
Periodicitat: mensual trimestral Data del primer gir:

Beneficiari: La Bressola · C/ Natura · 66000Perpinyà
Banc: Crédit agricole Perpinyà · St. Jaume Rda A. France
Compte num.: 432 771 3 000 Codi establiment 17106 Guixeta: 00020 Rib87

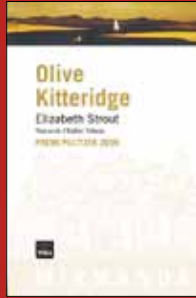


Siusplau, doneu-la a la vostra agència bancària

NOVETATS



Homer i Langley
E. L. Doctorow



Olive Kitteridge
Elizabeth Strout
Premi Pulitzer 2009
Premi Llibreter 2010



Mirades furtives
Sonallah Ibrahim



Tots els camins duen al llit de Venus
Josep M. Muñoz



Alfabet
Claudio Magris



Poesia completa
Àngel Guimerà



www.edicions1984.cat

Per anar més lluny el teu ajut pot ser decisiu!

**Fes-te amic
de La Bressola**

Ompleu la butlleta amb lletres majúscules i envieu-la per correu postal, fax o correu electrònic a:
Associació d'Amics de la Bressola (A l'atenció de Sra. Montserrat Higuera) · amics@bressola.cat
Gran Via de les Corts Catalanes 592, 1r. · 08007 Barcelona · tel. 93 518 18 55 · Fax 93 412 76 74

Nom (o entitat): Cognoms:

Adreça postal: Núm.: Pis: Porta:

Codi postal: Població: Comarca: Telèfon:

Adreça electrònica: Profesió/activitat: Nif: *

Farà un donatiu: trimestral semestral anual De €

A: Data: Signatura:

Banc/Caixa: Agència:

Adreça: Població:

Sr. Director, us agrairé que fins a nova ordre expressa atengueu a càrrec del meu compte corrent / llibreta d'estalvis

Núm.: Els rebuts de €

que us presentarà **l'Associació d'Amics de la Bressola** cada: trimestre semestre any

Nom del titular: Lloc i data: Signatura:

* Les vostres dades personals s'incorporaran al fitxer de socis de l'Associació i no seran cedides a tercers aliens a l'Associació La Bressola (Catalunya del Nord), l'Associació d'Amics de la Bressola o la Fundació la Bressola sense el vostre consentiment. Per a l'exercici dels drets legals de consulta, modificació, rectificació i cancel·lació de les teves dades podeu adreçar-vos per escrit a l'Associació d'Amics de la Bressola.**l'Associació d'Amics de la Bressola està inscrita al Cens d'entitats que tenen per finalitat el foment de la llengua catalana, per la qual cosa les quantitats donades donen dret als residents al territori de la Generalitat de Catalunya a una deducció del 15%, amb el límit del 10% de la quota íntegra autonòmica de l'I.R.P.F., Llei 21/2001, de 28 de desembre.